

ภาคผนวก

ภาคผนวกที่ 1

ภาคผนวกที่ 2

ภาพประกอบรายงาน

เอกสารแนบรายงาน

เอกสารแนบที่ 1	เอกสารปิดคำฐาคะก่อน ส่วนเกินจากระบบบำบัดน้ำเสีย เดือน กรกฎาคม - ธันวาคม 2565
เอกสารแนบที่ 2	แผนงานบำรุงรักษาระบบบำบัดน้ำเสีย เดือน กรกฎาคม - ธันวาคม 2565
เอกสารแนบที่ 3	บันทึกการทำงานของระบบบำบัดน้ำเสีย ปัญหาการเดินระบบ เพื่อเป็นสถิติและข้อมูลในการควบคุมและป้องกันปัญหาที่จะเกิดขึ้น
เอกสารแนบที่ 4	ผลการตรวจสอบคุณภาพน้ำประปา และน้ำก่อนเข้าสู่ระบบบำบัดน้ำเสีย และหลังผ่านการบำบัด เดือนละ 1 ครั้ง
เอกสารแนบที่ 5	การบันทึกจำนวนรถยนต์ที่เข้ามาจอดในพื้นที่จอดรถของโรงพยาบาลเป็นประจำทุกวัน
เอกสารแนบที่ 6	บันทึกปริมาณการใช้ไฟฟ้า เดือน กรกฎาคม - ธันวาคม 2565
เอกสารแนบที่ 7	สัญญาจ้างเหมาบริการเก็บขยะติดเชื้อ หจก. ไทยเอ็นไวรอนเม้นท์ ซีสเต็มส์
เอกสารแนบที่ 8	แนวทางการปฏิบัติในการจัดเก็บขยะมูลฝอย และควบคุมพนักงานให้ปฏิบัติตามแนวทางที่กำหนด
เอกสารแนบที่ 9	แนวทางปฏิบัติเพื่อความปลอดภัยทางรังสีของโรงพยาบาล
เอกสารแนบที่ 10	แผนงานบำรุงรักษาระบบบำบัดน้ำเสีย
เอกสารแนบที่ 11	ผลการตรวจสอบระบบป้องกันอัคคีภัยตามระยะเวลาที่กำหนดอย่างเคร่งครัด โดยทำการตรวจสอบระบบป้องกันอัคคีภัย และถังเคมีดับเพลิงทุก 1 เดือน
เอกสารแนบที่ 12	แผนป้องกันและระงับอัคคีภัย
เอกสารแนบที่ 13	หมายเลขโทรศัพท์ของหน่วยงานที่เกี่ยวข้อง ตามแผนป้องกันและระงับอัคคีภัย
เอกสารแนบที่ 14	บัญชีระบบก๊าซทางการแพทย์
เอกสารแนบที่ 15	บันทึกประวัติเครื่องมือและแผนการสอบเทียบหรือบำรุงรักษาเครื่องมือทางการแพทย์ประจำปี
เอกสารแนบที่ 16	ตารางตรวจเช็คประจำวันเพื่อตรวจเช็คความเรียบร้อยของระบบ Medical Compressor Air System, Vacuum Pump System
เอกสารแนบที่ 17	ผลการตรวจสอบถังออกซิเจนเหลว (Liquid Oxygen Tank) เป็นประจำทุก 6 เดือน
เอกสารแนบที่ 18	การประเมินมาตรฐานความปลอดภัย ระบบก๊าซทางการแพทย์เป็นประจำทุกปี ปีละ 1 ครั้ง
เอกสารแนบที่ 19	แนวทางปฏิบัติเมื่อเกิดเหตุถังออกซิเจนเหลวรั่วไหลหรือระเบิด
เอกสารแนบที่ 20	ผลการติดตามตรวจสอบเชื้อลิจิโอนสลา ในน้ำ Cooling Tower
เอกสารแนบที่ 21	เอกสารอนุญาตให้เชื่อมท่อระบายน้ำทิ้งโครงการ
เอกสารแนบที่ 22	แผนการดำเนินงานด้านความปลอดภัย ประจำปี 2565
เอกสารแนบที่ 23	การเก็บสถิติและข้อมูลผลการ ทำงานของระบบบำบัดน้ำเสียในแต่ละวันและจัดทำเป็นบันทึกตามแบบ ทส.1
เอกสารแนบที่ 24	รายงานสรุปผลการทำงานของระบบบำบัดน้ำเสีย ตามแบบ ทส.2

ภาคผนวกที่ 1
ภาพประกอบรายงาน

รูปที่ 3 โรงพยาบาลกรุงเทพขอนแก่น มีการปลูkdต้นไม้เพิ่มขึ้นในพื้นที่สีเขียวตามแบบที่กำหนด
ปลูกไม้ยืนต้น ไม้พุ่มและหญ้าแทรกสลับกันเพื่อความร่มรื่น สวยงาม



รูปที่ 4 โรงพยาบาลกรุงเทพขอนแก่น มีการปลูกระบบไม้เพิ่มขึ้นในพื้นที่สีเขียว
ตามแบบที่กำหนด



รูปที่ 5 โรงพยาบาลกรุงเทพขอนแก่น มีการติดตั้งป้ายจำกัดความเร็ว
ไม่เกิน 30 กิโลเมตร/ชั่วโมง



รูปที่ 6 บริเวณถนนในโครงการมีการดูแล ทำความสะอาดถนนให้อยู่ในสภาพดี ไม่ชำรุด



รูปที่ 7 โครงการจัดให้พื้นที่สีเขียวตามที่ออกแบบ และดูแลต้นไม้ให้เติบโตอยู่เสมอ



รูปที่ 8 โครงการมีการติดตั้งป้ายขอความร่วมมือดับเครื่องยนต์ขณะจอดรถ/ห้ามติดเครื่องยนต์ขณะ
จอดรถ บริเวณพื้นที่จอดรถที่เห็นได้ชัด และกระจายทั่วถึง



รูปที่ 9 โครงการจัดให้มีเจ้าหน้าที่อำนวยความสะดวกบริเวณทางเข้า-ออก ตลอดเวลา ทุกทางเข้า-ออก
ได้แก่ ทางเข้า-ออกด้านถนนมะลิวัลย์ ถนนกัลปพฤกษ์ และถนนศรีมาร์ตัน



รูปที่ 10 โครงการจัดให้มีที่จอดรถที่มีลักษณะเปิดโล่งอย่างเพียงพอ ทั้งด้านหลังและด้านข้างอาคาร
โรงพยาบาล



รูปที่ 11 โครงการมีการติดป้ายจำกัดความเร็วไม่เกิน 30 กิโลเมตร/ชั่วโมง
บริเวณถนนภายในโครงการ



รูปที่ 12 โครงการมีการติดตั้งป้ายขอความร่วมมือดับเครื่องยนต์ขณะจอดรอ/ห้ามติดเครื่องยนต์
ขณะจอดรอ บริเวณพื้นที่จอดรอที่เห็นได้ชัด และกระจายทั่วถึง



รูปที่ 13 จัดให้มีระบบบำบัดน้ำเสียชนิดเติมอากาศแบบมีตัวกลางยัดเกาะขนาดบำบัดน้ำเสียได้ 160 ลบ.ม./วัน จำนวน 1 ชุด เพื่อบำบัดน้ำเสียให้มีคุณภาพตามมาตรฐาน (BOD ที่ออกจากระบบไม่เกิน 20 มก./ล.)



รูปที่ 14 โครงการจัดให้มีเจ้าหน้าที่งานระบบบำบัด น้ำเสีย แผนกช่าง ที่มีความชำนาญ ควบคุมดูแลระบบบำบัดน้ำเสียให้มีประสิทธิภาพอยู่เสมอ โดยโครงการได้ว่าจ้างบริษัท อตาเลียน ฟาซิลิตี้ แมนเนจเม้นท์ จำกัด ซึ่งเป็นบริษัทที่ให้บริการด้านการบริหารจัดการอุปกรณ์ทางการแพทย์ (Medical Devices Management) และการบำรุงรักษาระบบต่างๆ ดูแลระบบบำบัดน้ำเสียของโครงการ และมีเจ้าหน้าที่ความปลอดภัยในการทำงานวิชาชีพ(Safety Officer) ของโครงการเป็นผู้ควบคุมคุณภาพงาน



รูปที่ 15 โครงการมีการประสานงานเทศบาลนครขอนแก่นเข้ามาสูบตะกอนส่วนเกินจากระบบ
บำบัดน้ำเสียไปกำจัดทุกเดือน



รูปที่ 16 โครงการตัดไขมันจากบ่อดักไขมันวันละ 1 ครั้ง และนำไปตากไว้ในกระบะทรายก่อน
รวบรวมใส่ถุงดำนำไปไว้ในห้องพัสดุฝอยของโครงการ เพื่อให้เทศบาลนครขอนแก่น
เข้ามาเก็บไปกำจัด



รูปที่ 17 โครงการมีการติดตั้งป้ายสัญญาณจราจรทั้งบนพื้นทาง และป้ายต่าง ๆ บริเวณพื้นที่
โครงการให้ชัดเจน



รูปที่ 18 โครงการมีการติดตั้งป้ายชื่อโรงพยาบาล เป็นป้ายขนาดใหญ่ และสูงมากกว่า 5 เมตร สามารถมองเห็นได้เด่นชัดในระยะไกล รวมทั้งมีป้ายแสดงทางเข้าออกโครงการ เป็นป้ายที่มองเห็นได้ชัดเจน และมีไฟส่องสว่างในเวลากลางคืน นอกจากนี้ทางเข้า-ออกโรงพยาบาล ตั้งอยู่ใกล้สี่แยกถนนมะลิวัลย์ตัดกับถนนกัลปพฤกษ์ รถจะมีการชะลอตัวก่อนถึงแยก ซึ่งเป็นในระยะทางพอสมควรที่จะชะลอรถเพื่อเข้าสู่โรงพยาบาลได้อย่างปลอดภัย



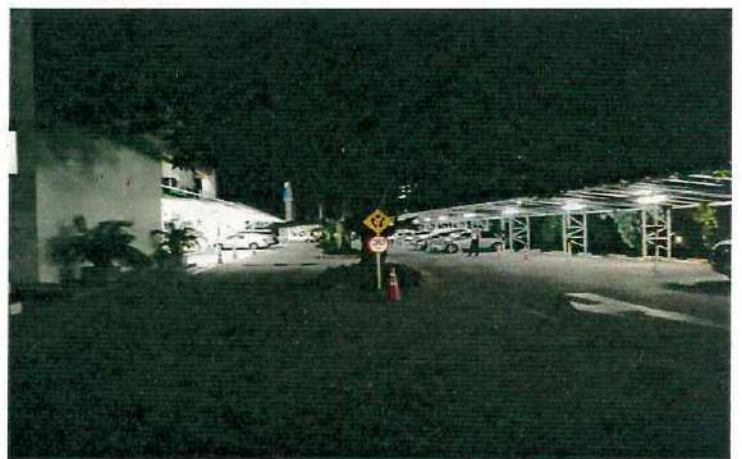
รูปที่ 19 โครงการใช้ทางเข้า-ออก ด้านถนนมะลิวัลย์เป็นทางเข้า-ออกหลัก



รูปที่ 20 โครงการมีการติดตั้งป้ายบอกทางเข้า-ออกโครงการบริเวณทางเข้า-ออก ทุกเส้นทางที่เข้าสู่โครงการ ซึ่งป้ายดังกล่าวเป็นป้ายกล่องไฟ ติดตั้งบริเวณที่เห็นได้ชัดเจนทั้งกลางวันและกลางคืน ก่อนถึงพื้นที่โครงการ 100 เมตร



รูปที่ 21 โครงการมีการติดตั้งไฟฟ้าส่องสว่างบนถนนภายในโครงการ และบริเวณทางเข้า-ออก
โครงการ ให้สามารถมองเห็นรถที่จะเข้าหรือออกจากโครงการได้อย่างชัดเจนในช่วงเวลากลางคืน



รูปที่ 22 โครงการดูแลไม่ให้มีการจอดรถบริเวณทางเข้า-ออกโครงการ เพื่อให้เกิดความคล่องตัวในการเดินทาง และไม่กีดขวางการจราจรของรถที่จะเข้าหรือออกจากโครงการ



รูปที่ 23 โครงการมีการติดตั้งป้ายชื่อโรงพยาบาล เป็นป้ายขนาดใหญ่ และสูงมากกว่า 5 เมตร สามารถมองเห็นได้เด่นชัดในระยะไกล รวมทั้งมีป้ายแสดงทางเข้าออกโครงการ เป็นป้ายที่มองเห็นได้ชัดเจน และมีไฟส่องสว่างในเวลากลางคืน นอกจากนี้ทางเข้า-ออกโรงพยาบาล ตั้งอยู่ใกล้สี่แยกถนนมะลิวัลย์ตัดกับถนนกัลปพฤกษ์ รถจะมีการชะลอตัวก่อนถึงแยก ซึ่งเป็นในระยะทางพอสมควรที่จะชะลอรถเพื่อเข้าสู่โรงพยาบาลได้อย่างปลอดภัย



รูปที่ 24 โครงการจัดให้มีพนักงานรักษาความปลอดภัย อำนาจความสะดวกให้แก่ผู้มาใช้บริการใน
การเข้า-ออกโครงการตลอด 24 ชั่วโมง



หน่วยงานรักษาความปลอดภัย ทบทวนการปฏิบัติเกี่ยวกับการรับแจ้งสัญญาณฉุกเฉินต่าง ๆ

หน่วยงานรักษาความปลอดภัย
ให้การช่วยเหลือผู้ให้บริการ ห่วงแบบตฯ 7 ราย - เปลี่ยนยางรถ 3 ราย



MONTHLY ACTIVITIES



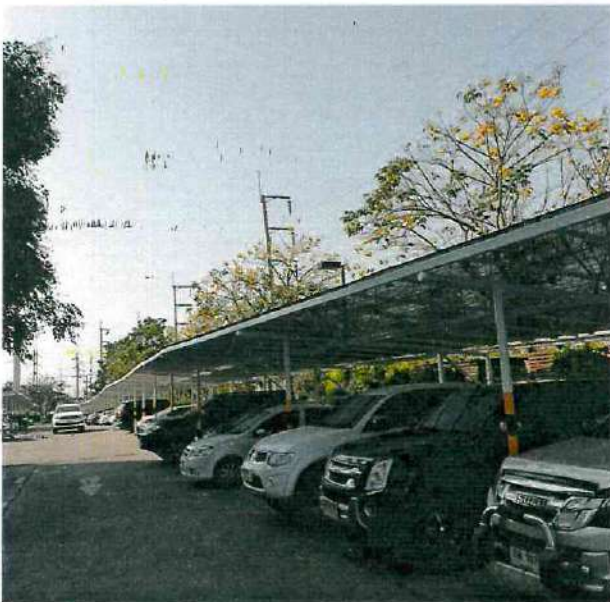
พบกัญแจกร ออช.เลียบทั้งไว้ 5 รายการ
รอยแต่เปิดกระจกทั้งไว้ 1 รายการ



วันที่ 1 ธ.ค. 63

บริษัทรักษาความปลอดภัย สาขาสยาม จำกัด จัดการฝึกอบรม การเผชิญเหตุฉุกเฉินรุนแรง
ให้กับเจ้าหน้าที่ รปภ.หน่วยงานรักษาความปลอดภัย ประจำ BKN.

รูปที่ 25 โครงการดูแลไม่ให้เจ้าหน้าที่และผู้ใช้บริการโครงการจอดรถบนถนนสาธารณะ โดยให้ออด
ในพื้นที่จอดรถของโครงการที่มีอย่างเพียงพอ



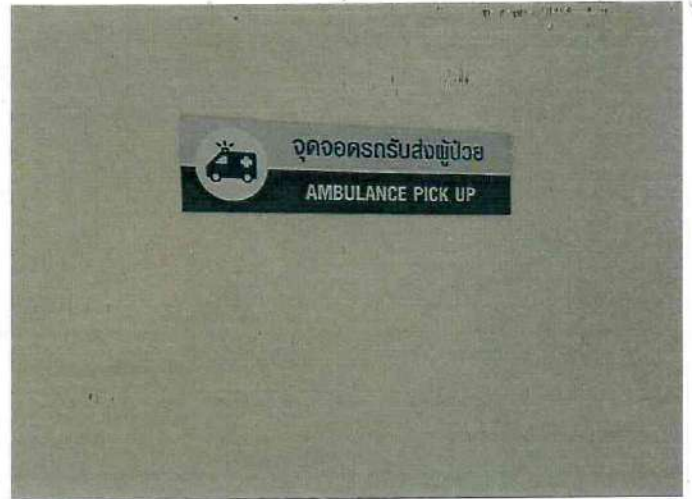
รูปที่ 26 โครงการจัดให้มีที่จอดรถให้เพียงพอสำหรับผู้ให้บริการ จำนวน 196 คัน ตามที่ออกแบบไว้ ซึ่งเพียงพอต่อการให้บริการ และจัดที่จอดรถจักรยานยนต์เพียงพอสำหรับพนักงาน



รูปที่ 27 โครงการมีการติดตั้งป้ายจำกัดความเร็วของรถที่วิ่งในพื้นที่โครงการไม่เกิน 30 กิโลเมตร/ชั่วโมง และป้ายเตือนลดความเร็วบนถนนในโครงการ



รูปที่ 28 โครงการจัดให้มีจุดจอดรถชั่วคราวบริเวณด้านหน้าอาคารเพื่ออำนวยความสะดวกแก่
 ผู้ใช้บริการ สามารถจอดรถได้ 3 คัน และจุดจอดรถสำหรับรถฉุกเฉินอีก 1 คัน



รูปที่ 29 โครงการมีการจัดทำหลังคาหรือปลูกต้นไม้เพิ่มบริเวณพื้นที่จอดรถเพื่อให้ร่มเงา



รูปที่ 30 กำหนดโซนพื้นที่จอดรถสำหรับผู้ให้บริการ และบุคลากรของโครงการให้ชัดเจน



**ถึง เพื่อนพนักงาน
ที่รักทุกท่าน**

โรงพยาบาลกรุงเทพ ถนนเพลินจิต
พนักงานทุกท่าน ดิฉันดีใจที่ทุกท่าน
เพื่อเป็นการจัดสรรพื้นที่จอดรถ
และอำนวยความสะดวกในการจอดรถของท่าน
โดยโรงพยาบาลฯ กำหนดสิ่งจอดรถดังนี้

 โรงพยาบาลกรุงเทพ BANGKOK HOSPITAL ถนนเพลินจิต - KHON KHAEN	 โรงพยาบาลกรุงเทพ BANGKOK HOSPITAL ถนนเพลินจิต - KHON KHAEN	 โรงพยาบาลกรุงเทพ BANGKOK HOSPITAL ถนนเพลินจิต - KHON KHAEN	 โรงพยาบาลกรุงเทพ BANGKOK HOSPITAL ถนนเพลินจิต - KHON KHAEN
--	--	--	--

1. สีแดง (แพทย์) จอดบริเวณพื้นที่จอดรถลูกค้า
2. สีเขียว (พนักงาน Full Time - Part time) จอดบริเวณลานเขียว หน้า Office ชั้น G
3. สีฟ้า (พนักงาน Outsorce) จอดบริเวณพื้นที่เข้าด้านประตูด้านข้าง ฝั่งอนุบาล โรงเรียนมหาดไทย
4. สีเหลือง (รถจักรยานยนต์) จอดบริเวณพื้นที่จอดรถจักรยานยนต์ที่ รพ. จิตโวิทย์ (ด้านข้าง Office HR และด้านข้างห้องพักรักษา)



รูปที่ 31 โครงการจัดให้มีรถมอเตอร์ไฟฟ้า เพื่อรับ-ส่งผู้ให้บริการ บุคลากร จากที่จอดรถไปยังอาคาร
ของโรงพยาบาล จำนวน 2 คัน



รูปที่ 32 การจัดการจอดรถของโครงการปัจจุบันใช้พื้นที่จอดรถร่วมกันระหว่างบุคลากรของโครงการและผู้ให้บริการ เนื่องจากโครงการให้ความสำคัญในการจอดรถของผู้ให้บริการเป็นอันดับแรก ซึ่งผู้ให้บริการสามารถเลือกจอดได้ตามความสะดวก สำหรับแพทย์และบุคลากร กำหนดให้ติดสติ๊กเกอร์สีแดงสัญลักษณ์ที่รถ เพื่อให้เข้าไปจอดในพื้นที่กำหนด



ถึง เพื่อนพนักงาน ที่รักทุกท่าน

โรงพยาบาลกรุงเทพขอนแก่น ขอความปรารถนาดี
พนักงานทุกท่าน ติดสติ๊กเกอร์ที่จอดรถกรุงเทพ
เพื่อเป็นการจัดสรรพื้นที่จอดรถ
และอำนวยความสะดวกในการจอดรถของค่า
โดยโรงพยาบาลฯ กำหนดสีของสติ๊กเกอร์ดังนี้


โรงพยาบาลกรุงเทพ
 BANGKOK HOSPITAL
 ขอนแก่น • KHON KAEN


โรงพยาบาลกรุงเทพ
 BANGKOK HOSPITAL
 ขอนแก่น • KHON KAEN


โรงพยาบาลกรุงเทพ
 BANGKOK HOSPITAL
 ขอนแก่น • KHON KAEN


โรงพยาบาลกรุงเทพ
 BANGKOK HOSPITAL
 ขอนแก่น • KHON KAEN
Car Registration No.
 Authorized Signature

1. สีแดง (แพทย์) จอดบริเวณที่จอดรถลูกค้า
2. สีเขียว (พนักงาน Full Time - Part time) จอดบริเวณลานเขียว หน้า Office ชั้น G
3. สีฟ้า (พนักงาน Outsource) จอดบริเวณพื้นที่เข้าด้านประตูด้านข้าง ฝั่งอนุบาล โรงเรียนมหาไถ่
4. สีเหลือง (รถจักรยานยนต์) จอดบริเวณพื้นที่จอดรถจักรยานยนต์ที่ รพ. จัดไว้ให้ (ด้านข้าง Office HR และด้านข้างห้องพักรักษา)



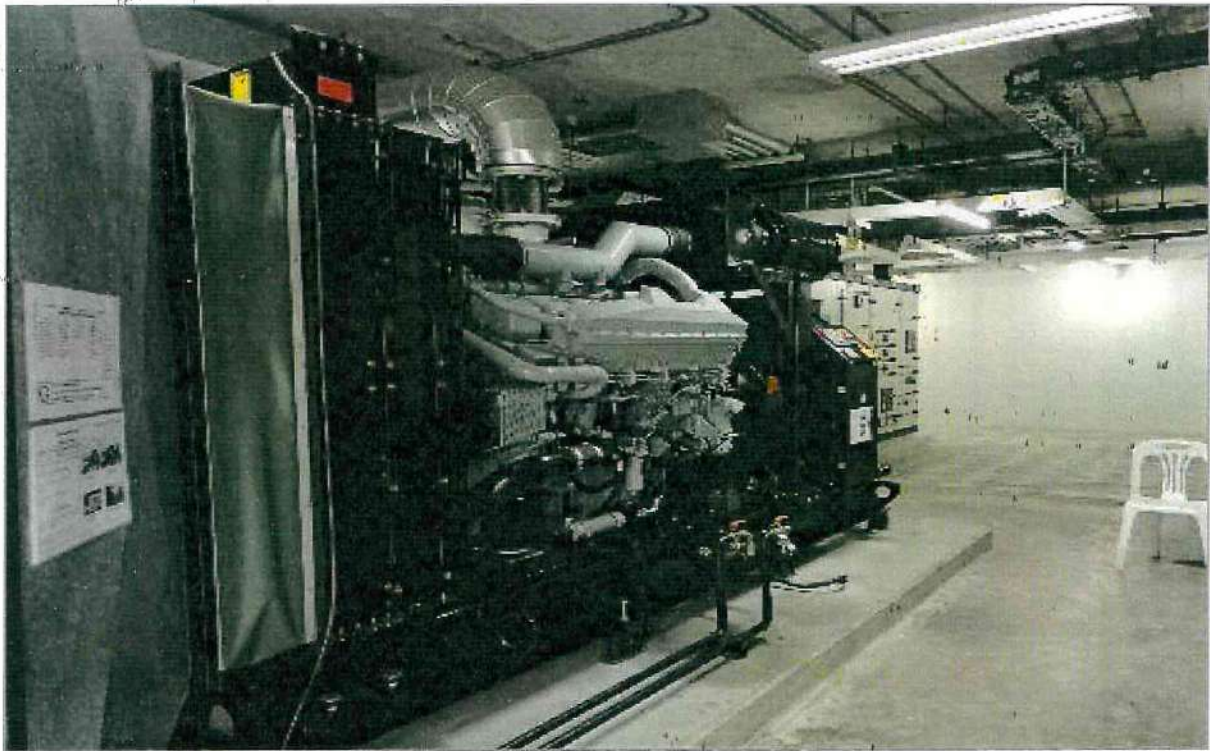
รูปที่ 33 ปัจจุบันที่จอดรถของโครงการยังเพียงพอสำหรับรองรับการให้บริการ อย่างไรก็ตาม เพื่อจำกัดปริมาณรถของพนักงานภายนอกจากบริษัทภายนอก (Out Source) ได้แก่ บริษัท โซเด็กซ์โซ่ (ประเทศไทย) จำกัด และบริษัท ทีซีเอส จำกัด เป็นต้น โครงการได้เข้าพื้นที่สำหรับจัดไว้ให้บริเวณพื้นที่เข้าด้านนอกโครงการ ฟังโรงเรียนมหาไถ่



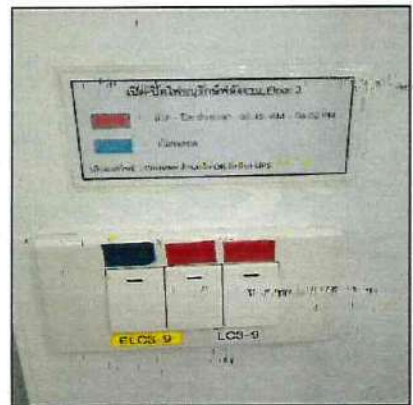
รูปที่ 34 โครงการมีการติดตั้งหม้อแปลงไฟฟ้า ชนิด Oil Immersed Type ขนาด 2,000 KVA
จำนวน 2 ชุด ไว้บริเวณด้านหลังอาคารโรงพยาบาล



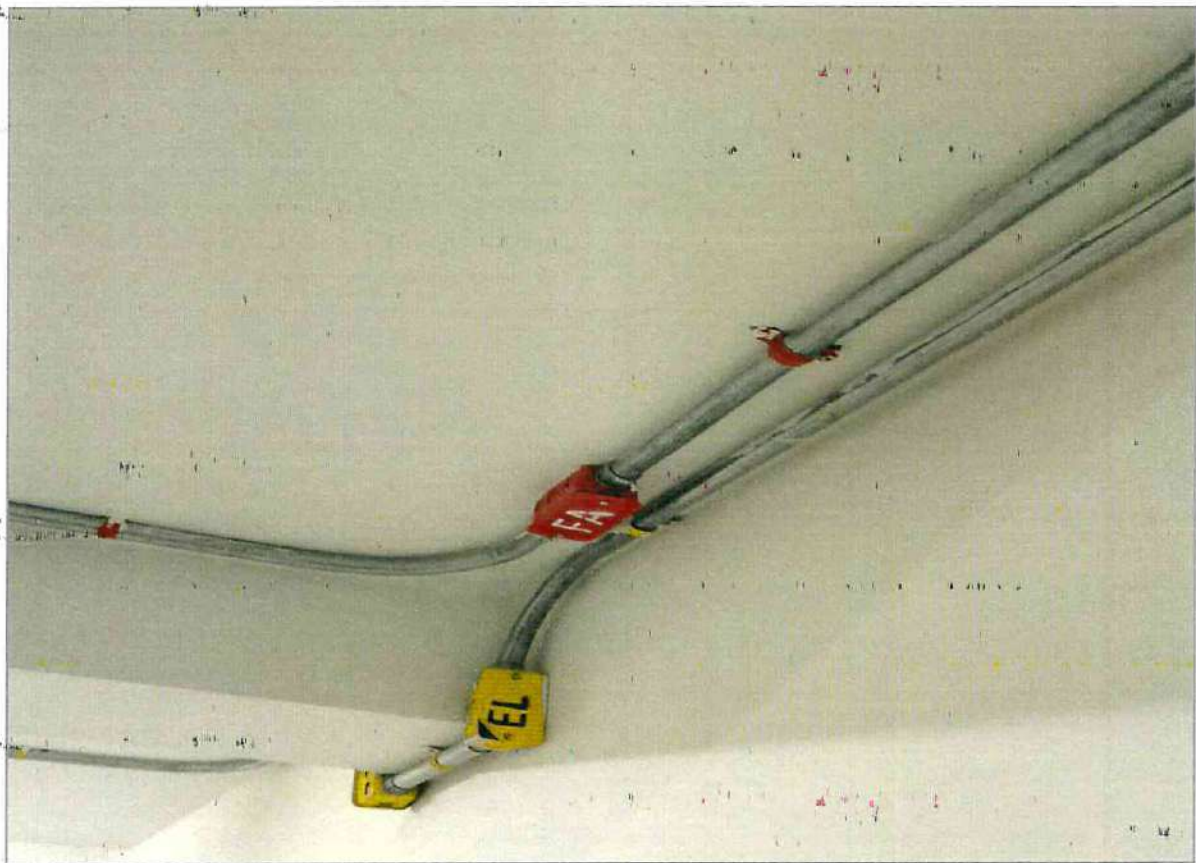
รูปที่ 35 โครงการจัดให้มีเครื่องกำเนิดไฟฟ้าสำรอง (Generator) ขนาด 1,000 KVA จำนวน 1 เครื่องสามารถสำรองไฟฟ้าได้นาน 24 ชั่วโมง ทำงานทันทีโดยอัตโนมัติเมื่อระบบไฟฟ้าปกติหยุดทำงานไว้ในห้องเครื่องไฟฟ้า ซึ่งอยู่ชั้นล่างของอาคารโรงพยาบาล



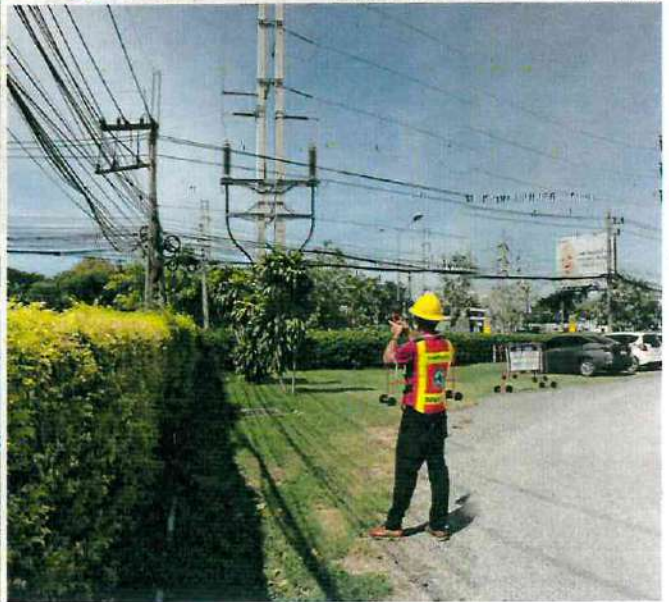
รูปที่ 36 โครงการมีการณรงค์ให้เจ้าหน้าที่ของโรงพยาบาลและผู้มาใช้บริการมีการใช้ไฟฟ้าอย่างประหยัด เช่น ติดป้ายรณรงค์ดับไฟเมื่อเลิกใช้งาน การขึ้น-ลงเพียง 1-2 ชั้น ให้ใช้บันไดแทนลิฟท์ ป้ายกำหนดการเปิดปิดไฟเป็นเวลา เป็นต้น



รูปที่ 37 โครงการมีการติดตั้งอุปกรณ์เดินสายไฟฟ้าต่างๆ รวมถึงสายสัญญาณระบบสื่อสาร และ
อุปกรณ์ไฟฟ้าต่างๆ ให้เป็นไปด้วยความเรียบร้อยและถูกต้องตามมาตรฐาน



รูปที่ 38 โครงการมีการตรวจสอบดูแลอุปกรณ์ไฟฟ้า เครื่องใช้ไฟฟ้า และสายไฟฟ้า
ให้อยู่ในสภาพดีอยู่เสมอ



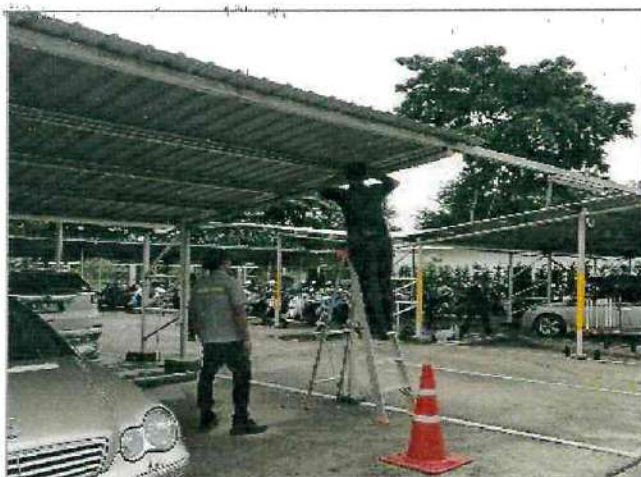
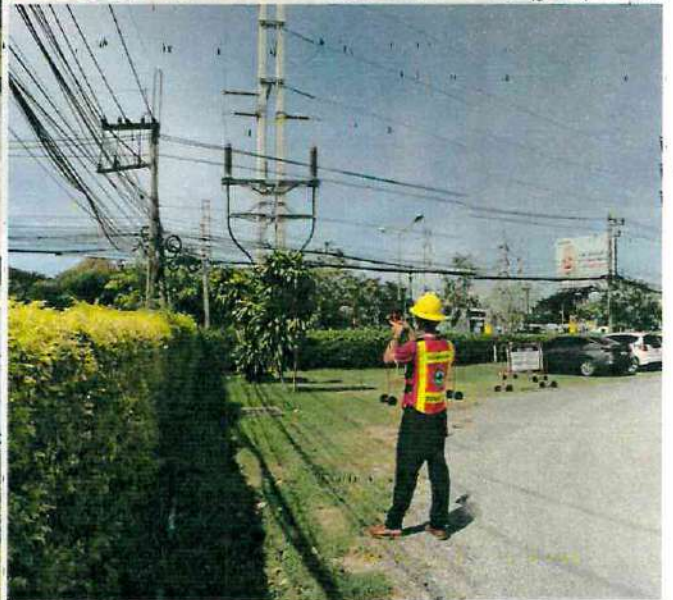
รูปที่ 39 โครงการมีการเลือกใช้อุปกรณ์ที่ช่วยประหยัดไฟฟ้า เช่น ใช้หลอดตะเกียบ, การติดตั้ง
เวลา (Timer) หรือ Time Delays Switch บริเวณป้ายทางเข้า-ออกโครงการ,
การใช้บันไดเลื่อนระบบเปิดอัตโนมัติเมื่อมีผู้ใช้งาน เป็นต้น



รูปที่ 40 โครงการมีการปฏิบัติตามพระราชบัญญัติการส่งเสริมการอนุรักษ์พลังงาน พ.ศ.2535 เช่น การใช้ไฟฟ้าส่องสว่างภายในอาคาร มีระดับความส่องสว่างสำหรับงานแต่ละประเภทอย่างเพียงพอ การออกแบบอาคารให้มีช่องแสงเพื่อลดการใช้พลังงานไฟฟ้า เป็นต้น นอกจากนี้ โครงการได้ใช้ เครื่องทำน้ำอุ่นด้วยพลังงานแสงอาทิตย์เพื่อประหยัดพลังงาน เป็นต้น



รูปที่ 41 โครงการมีการบำรุงรักษา ตรวจสอบ เปลี่ยนอุปกรณ์ไฟฟ้าต่างๆ ตามอายุการใช้งาน

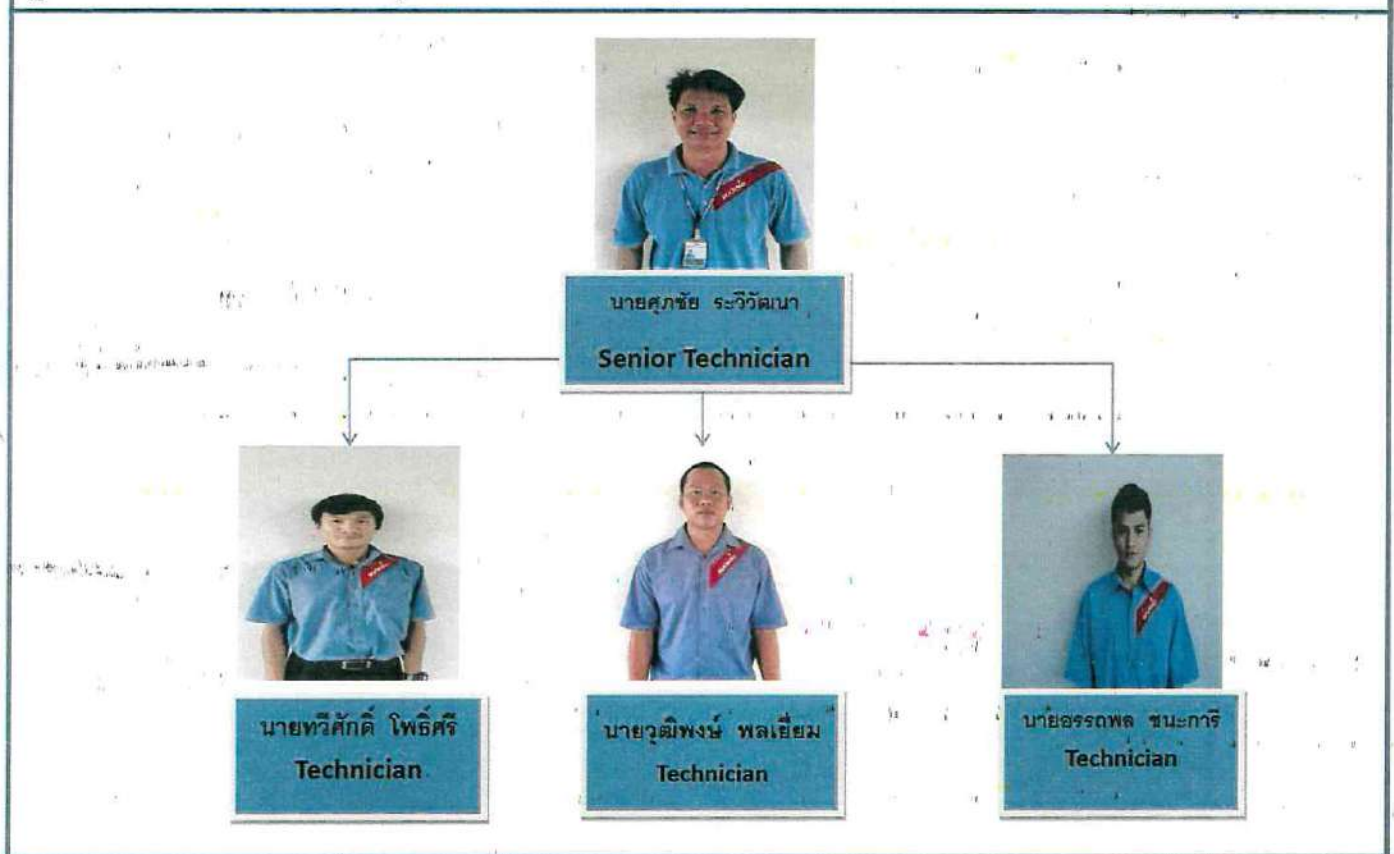


รูปที่ 42 โครงการจัดให้มีถังเก็บน้ำสำรอง รวม 1,206 ลบ.ม. แบ่งเป็น ถังเก็บน้ำใต้ดินติดตั้งไว้บริเวณที่จอดรถด้านหลังอาคารโรงพยาบาล 1 ถึง และถังเก็บน้ำบนดาดฟ้า 2 ถัง

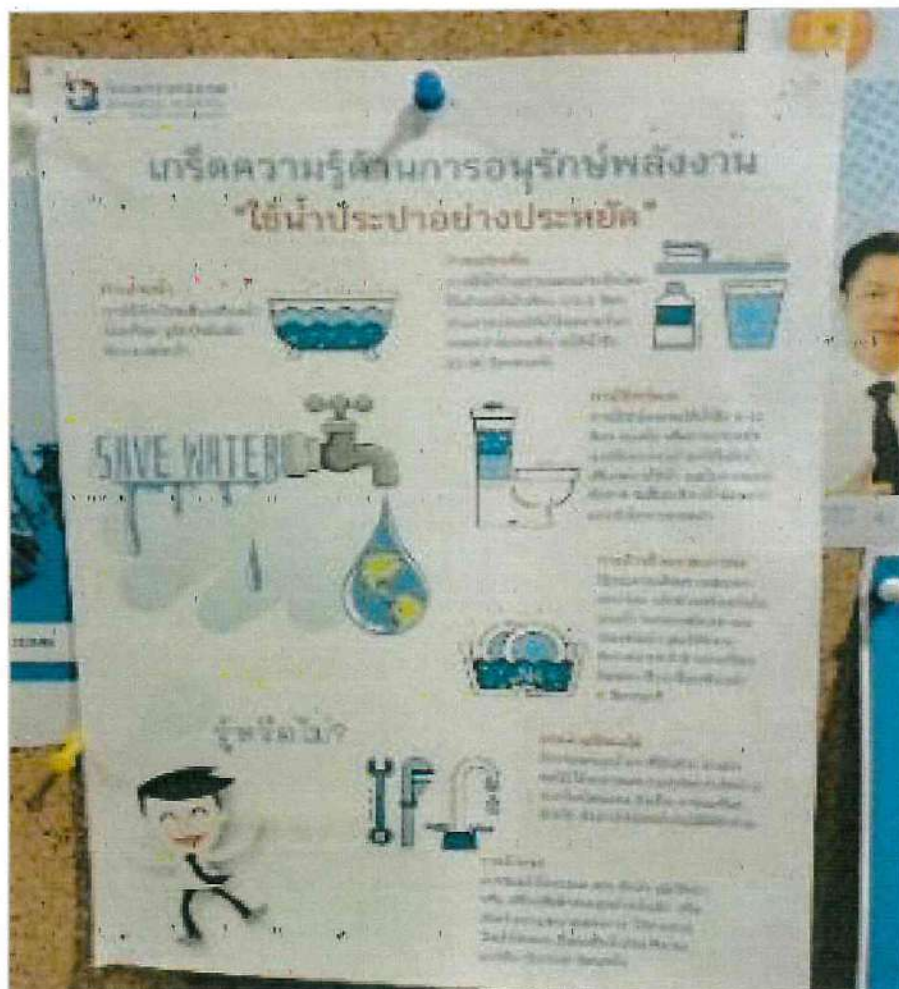


รูปที่ 43 โครงการจัดให้มีเจ้าหน้าที่ระบบประปา แผนวิศวกรรมบริการ ทำหน้าที่ตรวจสอบดูแลระบบจ่ายน้ำและระบบเส้นท่อประปาภายในโครงการให้อยู่ในสภาพที่ดีอยู่เสมอ หากพบว่าจุดใดมีการชำรุดให้รีบแก้ไขทันที

ผู้รับผิดชอบ: งานระบบสุขาภิบาล(บ่อน้ำดี)



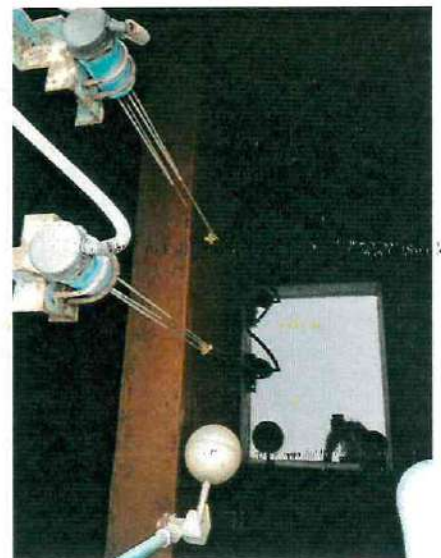
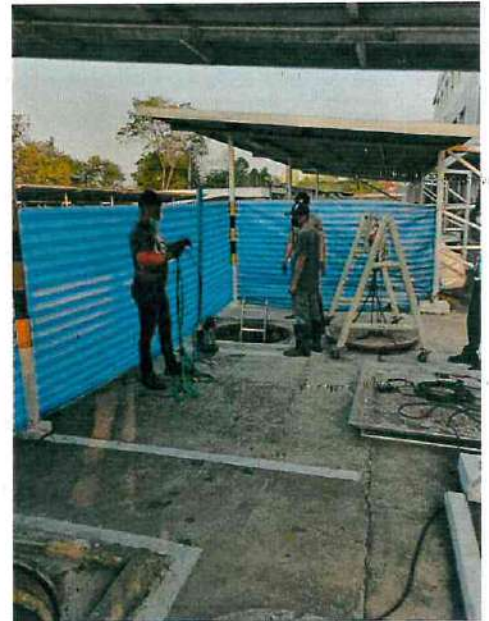
รูปที่ 44 โครงการติดป้ายรณรงค์การประหยัดน้ำภายในโครงการบริเวณที่มีการใช้น้ำ เช่น
 เกร็ดความรู้การอนุรักษ์พลังงาน ใช้น้ำประปาอย่างประหยัด เป็นต้น



รูปที่ 45 โครงการเลือกใช้สุขภัณฑ์ที่ประหยัดน้ำหรืออุปกรณ์ที่มีประสิทธิภาพสูง
ทั้งก๊อกประหยัดน้ำ ชักโครก และหัวฉีดประหยัดน้ำ



รูปที่ 46 โครงการกำหนดให้มีการล้างทำความสะอาด และตรวจสอบอุปกรณ์ในถังประปาใต้ดิน
ทุก 6 เดือน



รูปที่ 47 โครงการออกแบบฝาลัง (ช่องคนเข้า) เพื่อให้เจ้าหน้าที่สามารถเข้าไปตรวจสอบ ซ่อมบำรุง
จำนวน 2 ฝาลัง โดยตำแหน่งฝาลังอยู่บริเวณพื้นที่จอดรถ



รูปที่ 48 ฝาดังเก็บน้ำของโครงการมีขอบยาง และอยู่สูงกว่าระดับพื้นผิวที่จอดรถ
เพื่อป้องกันการปนเปื้อนลงสู่ถังเก็บน้ำ



รูปที่ 49 ในช่วงที่มีการบำรุงรักษา ดำรงทำความสะอาด หรือซ่อมแซมถึงน้ำประปาใต้ดิน
โรงพยาบาลจะกันพื้นที่จ่อรถบริเวณตำแหน่งฝาดังและบริเวณใกล้เคียง จำนวน 4 ช่อง โดยมี
เจ้าหน้าที่รักษาความปลอดภัยอำนวยความสะดวก เมื่อการซ่อมแซมแล้วเสร็จจึงเปิดให้ใช้
งานตามปกติ



รูปที่ 50 โครงการจัดให้มีภาชนะรองรับมูลฝอยให้เพียงพอ จำแนกตามประเภทขยะ
และประสานงานหน่วยงานที่รับผิดชอบมาเก็บขนไปกำจัดเป็นประจำ



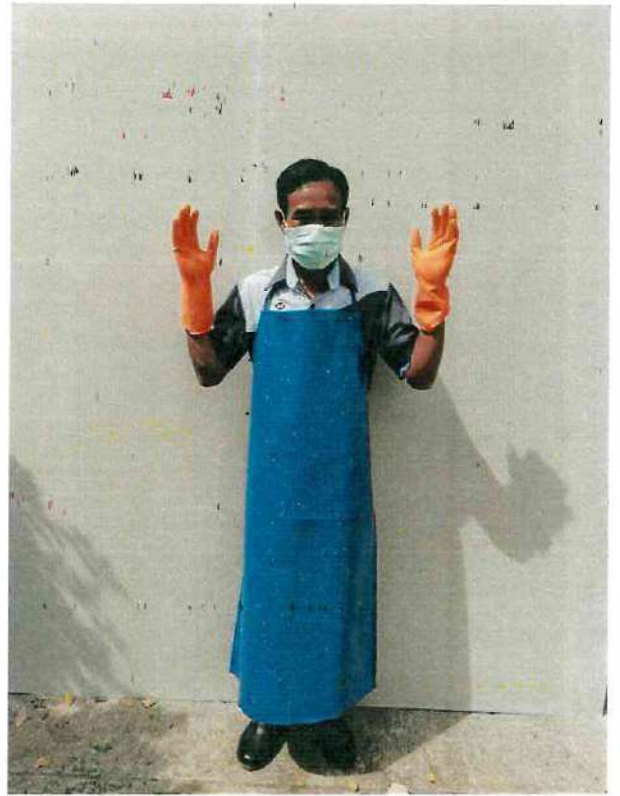
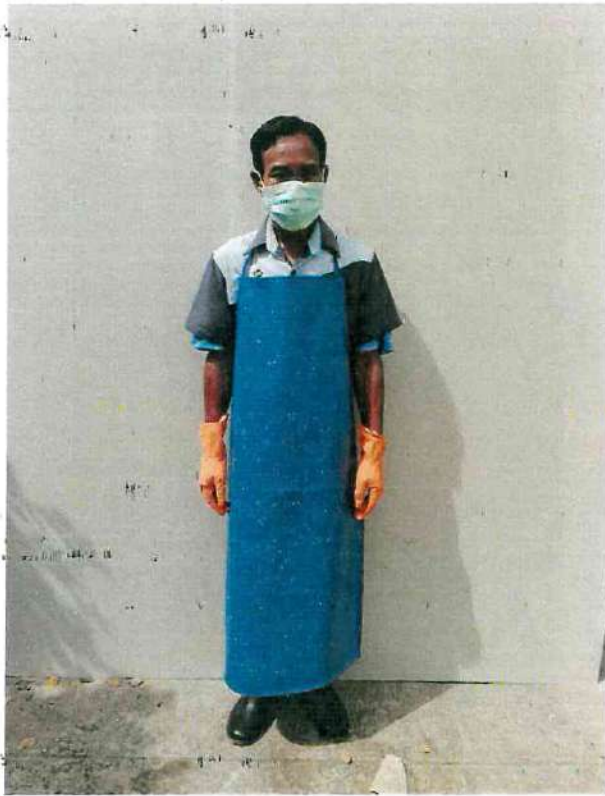
รูปที่ 51 โครงการจัดให้มีถุงขยะสีต่าง ๆ สำหรับแยกขยะแต่ละประเภท โดยถุงสีขาวสำหรับขยะทั่วไป ถุงสีเขียวสำหรับขยะรีไซเคิล ถุงสีแดงสำหรับขยะจะจัดให้มีพนักงานรวบรวมมูลฝอยจากส่วนต่าง ๆ ไปยังห้องพักมูลฝอยรวมวันละ 2 ครั้ง



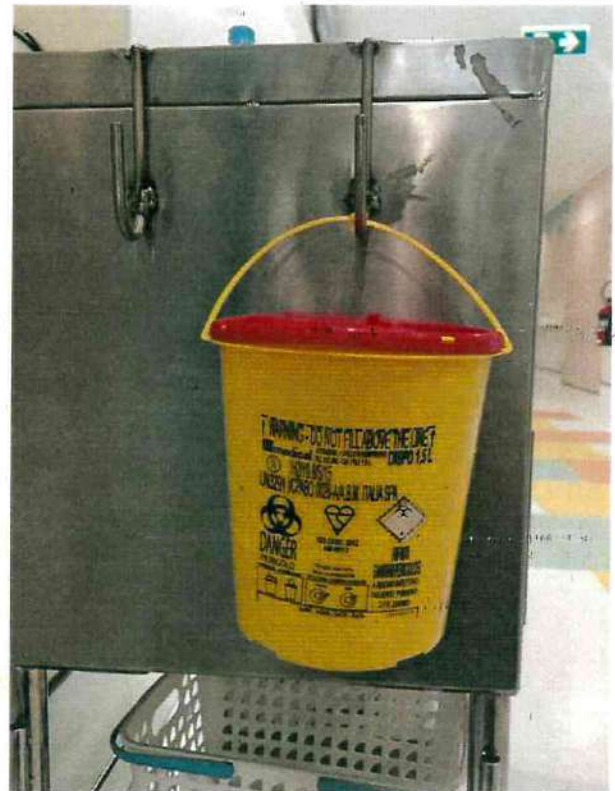
เช่น ขยะเปียก ขยะแห้ง ขยะอันตราย เป็นต้น

[illegible]

รูปที่ 53 จัดให้มีเจ้าหน้าที่รับผิดชอบในการจัดเก็บมูลฝอยติดเชื้อโดยเฉพาะ



รูปที่ 54 มูลฝอยติดเชื้อประเภทของมีคม เก็บบรรจุในถังเกลลอน 5 ลิตร ที่ทำด้วยพลาสติกแข็ง มีฝาปิดมิดชิด และป้องกันการรั่วไหลของของเหลวภายในได้ และไม่มีการนำถังดังกล่าวกลับมาใช้อีก



รูปที่ 55 มูลฝอยติดเชื้ออื่นซึ่งมีใช้ประเภทของ
มีคม บรรจุใส่ถุงพลาสติกสีแดง ที่ทึบแสง มีความเหนียว ไม่ฉีกขาดง่าย ทนต่อสารเคมี และการรับ
น้ำหนัก กันน้ำได้ ไม่รั่วซึม และไม่ดูดซึมและมีอักษรพิมพ์ข้างถุงว่า “มูลฝอยติดเชื้อ พร้อมทั้งระบุ
วันที่เกิดมูลฝอยติดเชืวดังกล่าวไว้ที่ข้างถุง



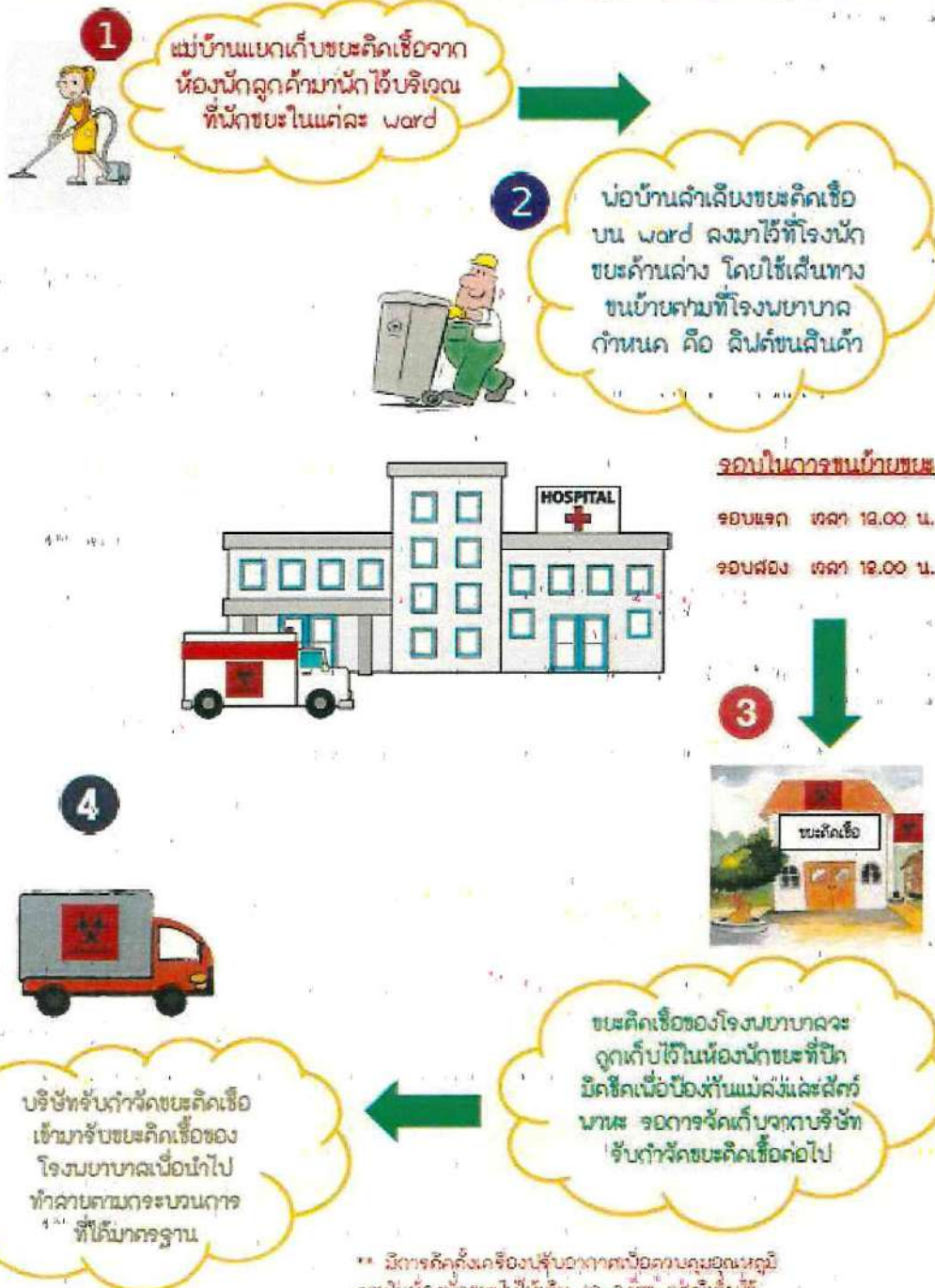
รูปที่ 56 มุลฝอยติดเชื้อที่บรรจุลงในถังเกลลอน โครงการบรรจุไม่เกิน 3 ใน 4 ส่วน ของความจุของ ถังแล้วปิดฝาให้แน่น สำหรับมูลฝอยติดเชื้อที่บรรจุลงในถุงพลาสติกจะบรรจุมูลฝอยไม่เกิน 2 ใน 3 ของถุงแล้วมัดปากถุงด้วยเชือกหรือวัสดุอื่นให้แน่น



รูปที่ 57 โครงการกำหนดเส้นทางการเคลื่อนย้ายขยะติดเชื้อที่แน่นอน คือใช้เส้นทางจากห้องที่มีขยะติดเชื้อแต่ละชั้น ขนส่งลงลิฟต์ขนของ ไม่ปะปนกับลิฟต์ของผู้ใช้บริการ และระหว่างเคลื่อนย้ายไปห้องพักขยะติดเชื้อ พนักงานเก็บขยะติดเชื้อห้ามแวะหรือหยุดพักที่ใดโดยเด็ดขาด โดยพนักงานจะรวบรวมขยะติดเชื้อจากส่วนต่าง ๆ ไปยังห้องพักขยะติดเชื้อ

วันละ 2 ครั้ง เวลา 12.00 น. และ 18.00 น.

การเคลื่อนย้ายขยะติดเชื้อในโรงพยาบาลกรุงเทพวอนแก่น

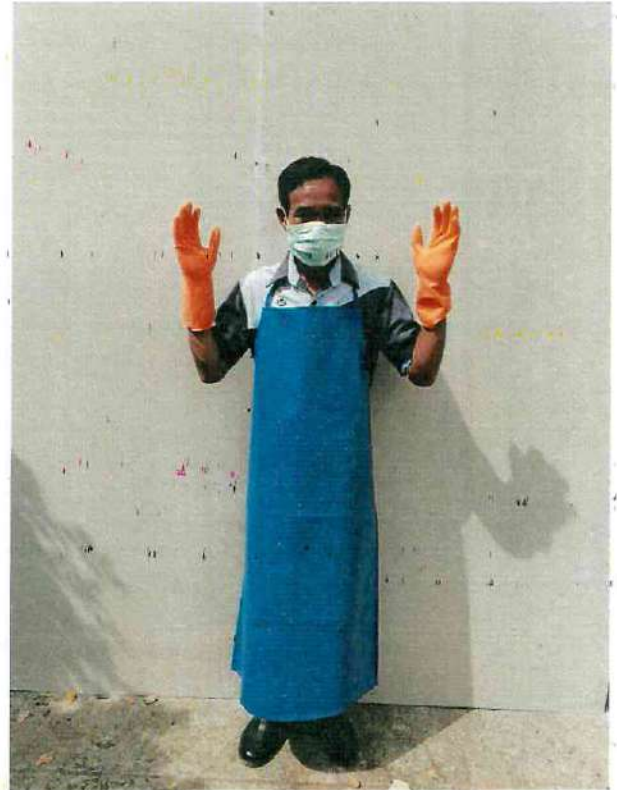
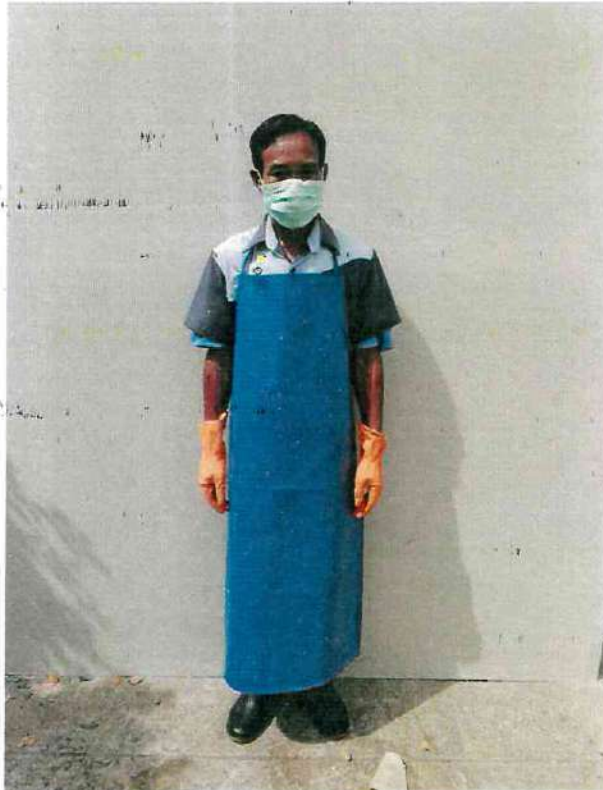


** มีการติดตั้งเครื่องรับสัญญาณเตือนภัยฉุกเฉินภายในห้องนักขยะ ไม่ให้เกิน 10 องศา. กรณีเก็บใช้นานเกิน 7 วัน ซึ่งนี้โดยปกติบริษัทจะเข้ามาเก็บขยะติดเชื้อ อาทิ คัดบด 2 วัน คือ ขึ้นถังขยะ นกผู้สลับและวันเสาร์

รูปที่ 58 ในการจัดเก็บมูลฝอยพนักงานจะกระทำด้วยความระมัดระวัง ไม่มีการโยนหรือลากภาชนะ
สำหรับบรรจุมูลฝอยติดเชื้อ



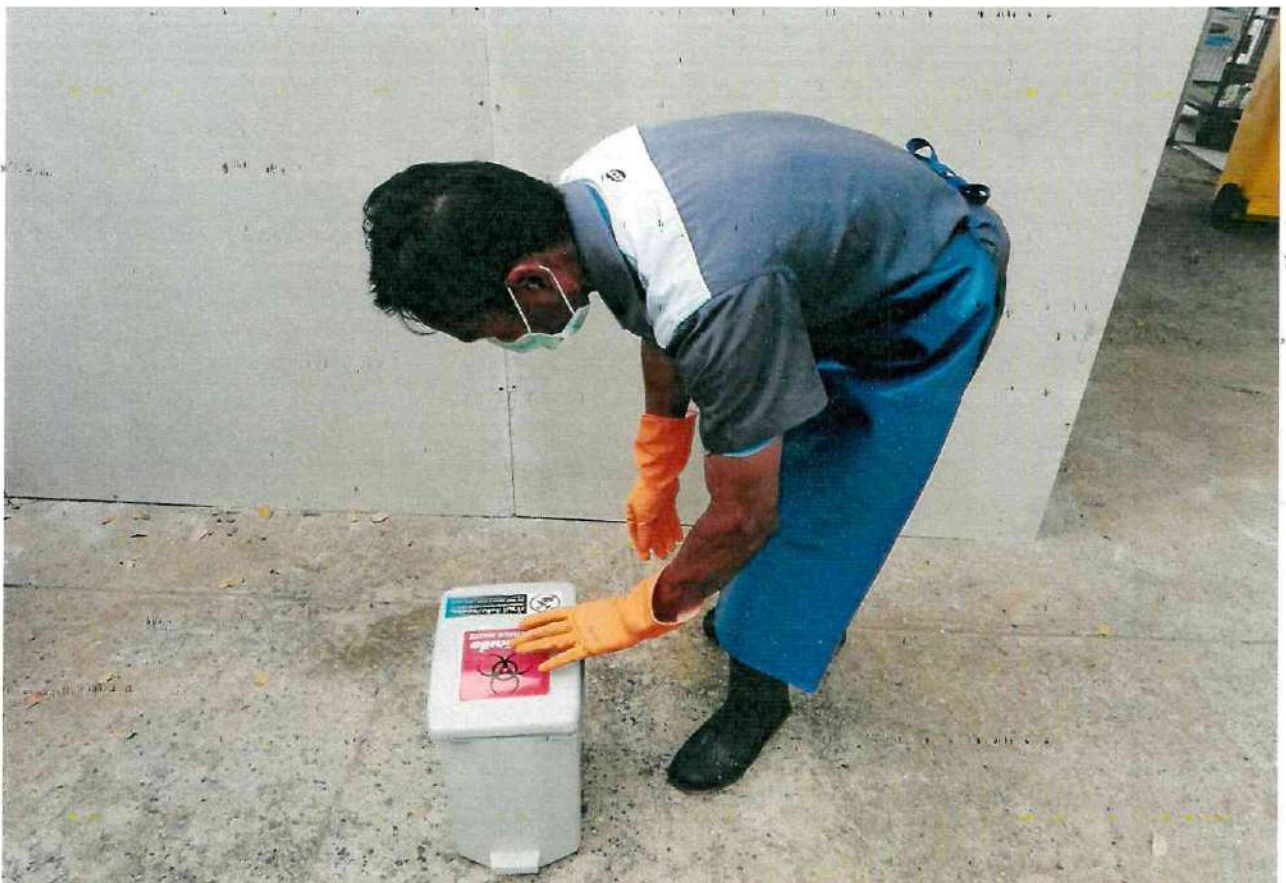
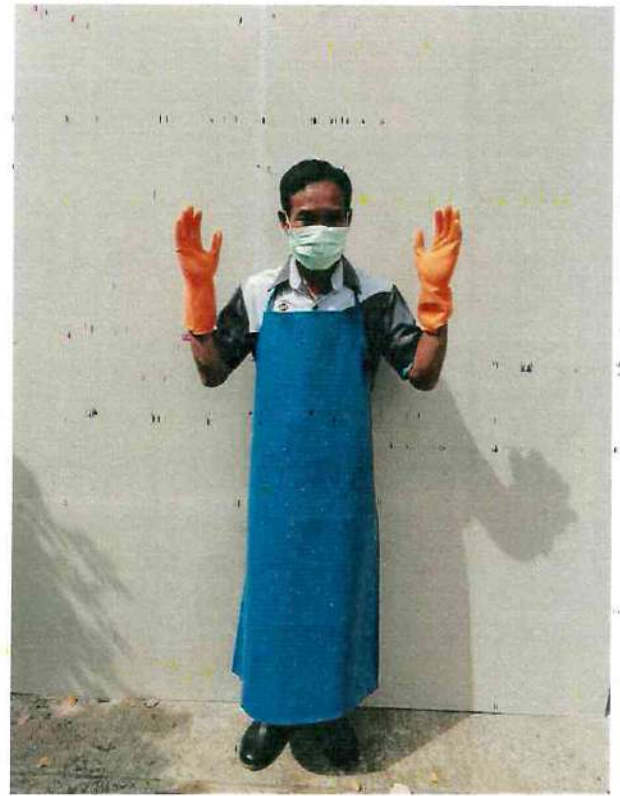
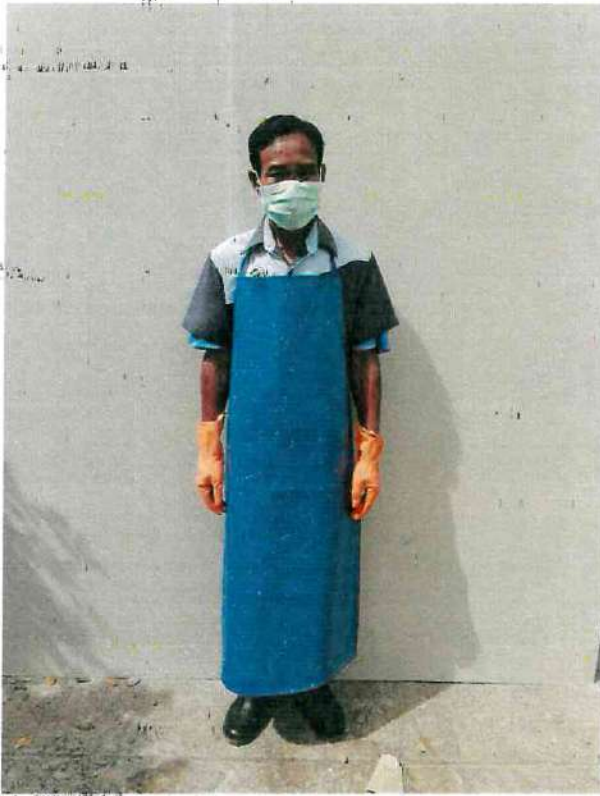
รูปที่ 59 กรณีที่มีมูลฝอยติดเชื้ตกหล่นหรือภาชนะมูลฝอยติดเชื้แตกระหว่างทาง กำหนดให้พนักงานใช้เข็มทิศหรือหยิบด้วยถุงมืออย่างหนา หากเป็นของเหลวให้จับด้วยกระดาษแล้วเก็บมูลฝอยติดเชื้หรือกระดาษนั้น ใส่ภาชนะสำหรับบรรจุมูลฝอยติดเชื้ใบใหม่ แล้วทำความสะอาดบริเวณที่มูลฝอยติดเชื้ตกหล่นด้วยน้ำยาฆ่าเชื้ก่อนเช็ดถูตาม ปกติ ซึ่งการดำเนินงานที่ผ่านมา ยังไม่มีการเหตุการณ์มูลฝอยติดเชื้ตกหล่น หรือภาชนะติดเชื้แตกระหว่างทาง



รูปที่ 60 โครงการจัดให้มีการทำความสะอาดและฆ่าเชื้อรถเข็นและอุปกรณ์ในการเก็บขยะติดเชื้อ วันละ 1 ครั้ง และห้ามนำรถเข็นขยะติดเชื้อไปใช้ในกิจการอย่างอื่น



รูปที่ 61 พนักงานเก็บขยะติดเชื้อของโครงการ มีการสวมอุปกรณ์ป้องกันอันตรายส่วนบุคคล ได้แก่ ถุงมือ ผ้ากันเปื้อน ผ้าปิดปากจมูก รองเท้ายาง ตลอดเวลาที่ปฏิบัติงาน หากสัมผัสกับมูลฝอย ติดเชื้อต้องทำความสะอาดทันที



รูปที่ 62 พนักงานที่ปฏิบัติงานเกี่ยวกับขยะติดเชื้อ ของโครงการมีความรู้และผ่านการฝึกอบรมการ
ป้องกันและระงับการแพร่เชื้อหรืออันตรายที่อาจเกิดจากมูลฝอยติดเชื้อตามที่
กระทรวงสาธารณสุขกำหนด



รูปที่ 63 โครงการจัดให้มีพนักงานทำความสะอาด จัดเก็บมูลฝอยจากทุกจุดภายในโครงการทุกวัน
และคัดแยกมูลฝอยก่อนนำไปรวมไว้ที่ห้องพักมูลฝอยรวม



รูปที่ 64 การเก็บมูลฝอยใส่ถุงของโครงการกำหนดให้มีปริมาณมูลฝอยประมาณ 3 ใน 4 ของถุง



รูปที่ 65 ก่อนรวบรวมมูลฝอยจากจุดต่างๆ ไปยังห้องพักรวมมูลฝอยรวม พนักงานจะมัดปากถุงให้แน่น



รูปที่ 66 โครงการจัดให้มีที่พัสดุฝอยรวมที่มีความมั่นคง แข็งแรง และถูกสุขลักษณะ แบ่งเป็น
ห้องพัสดุฝอยแห้ง ห้องพัสดุฝอยเปียก และห้องพัสดุฝอยติดเชื้อ



รูปที่ 67 ห้องพัสดุฝอยของโครงการมีประตูปิดมิดชิด เพื่อป้องกันกลิ่นรบกวน โดยจะเปิดประตู เฉพาะช่วงที่มีการเก็บขนมูลฝอยเท่านั้น



รูปที่ 68 โครงการมีการติดตั้งเครื่องปรับอากาศเพื่อควบคุมอุณหภูมิในห้องพักขยะมูลฝอยติดเชื้อ
และเปิดใช้งานตลอดเวลา



รูปที่ 69 โครงการจัดให้มีพนักงานทำความสะอาดห้องพักมูลฝอยประจำทุกสัปดาห์ และรวบรวมน้ำ
เสียเข้าสู่ระบบบำบัดน้ำเสีย



รูปที่ 70 โครงการจัดให้มีพนักงานทำความสะอาดห้องพัสดุฝอยประจำทุกสัปดาห์ และรวบรวมน้ำเสียเข้าสู่ระบบบำบัดน้ำเสีย



รูปที่ 71 โครงการประสานงานเทศบาลนครขอนแก่นมาจัดเก็บขยะมูลฝอยไปกำจัดเป็นประจำ



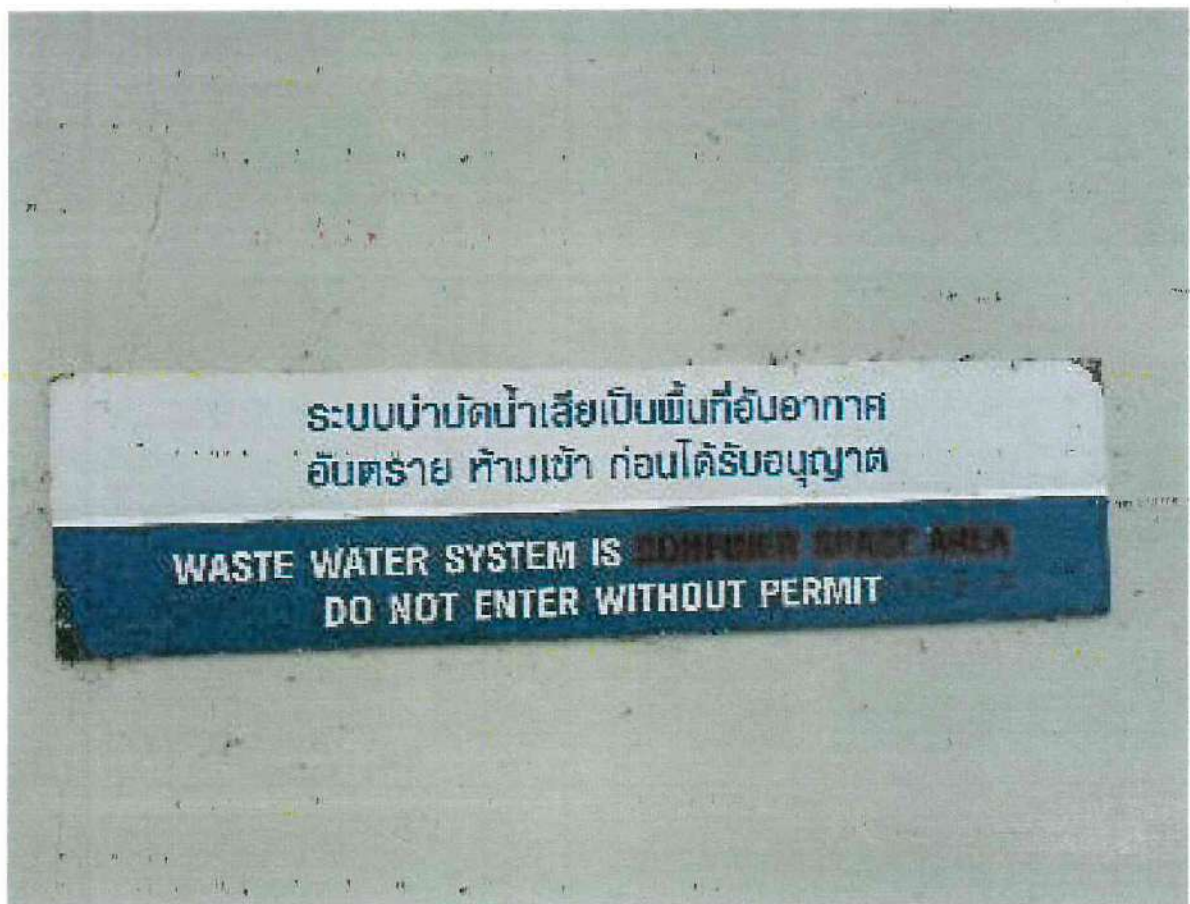
รูปที่ 72 โครงการจัดให้มีเจ้าหน้าที่รับผิดชอบ ควบคุมดูแลการเก็บขนมูลฝอยไปกำจัด และทำหน้าที่
ติดต่อประสานงานกับเทศบาลนครขอนแก่น



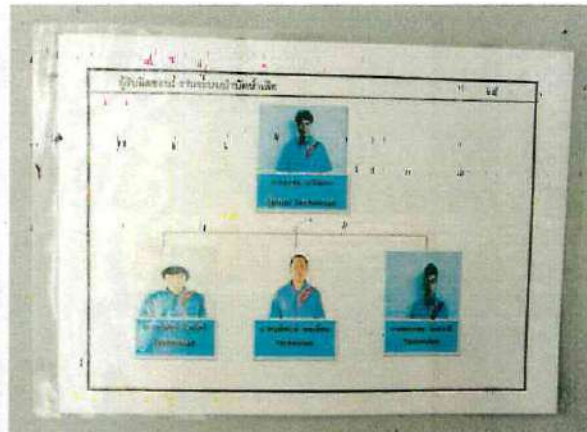
รูปที่ 73 โครงการได้ว่าจ้าง หจก. ไทยเอ็นไวรอนเม้นท์ ซิสเต็มส์ ซึ่งเป็นผู้ได้รับอนุญาตเก็บขนขยะ
 ดัดเชื้ออย่างถูกต้องตามกฎหมาย เป็นผู้เก็บขนขยะดัดเชื้อ โดยปัจจุบันยังไม่เคยเกิดเหตุการณ์ที่
 บริษัทดังกล่าว ไม่เข้ามาจัดเก็บขยะดัดเชื้อในโครงการ



รูปที่ 74 โครงการจัดให้มีระบบบำบัดน้ำเสียชนิดเดิมอากาศแบบมีตัวกลางยัดเกาะ รองรับน้ำเสียได้
160 ลบ.ม./วัน จำนวน 1 ชุด ติดตั้งไว้ด้านหลังอาคารโรงพยาบาล



รูปที่ 75 โครงการจัดให้มีเจ้าหน้าที่แผนกช่าง งานระบบบำบัดน้ำเสีย ที่มีความชำนาญควบคุมดูแลระบบบำบัดน้ำเสียให้มีประสิทธิภาพอยู่เสมอ โดยโรงพยาบาลกรุงเทพ ขอนแก่น ได้ว่าจ้างบริษัท โซ เด็กซ์โซ่ (ประเทศไทย) จำกัด ซึ่งเป็นบริษัทที่ให้บริการด้านการบริหารจัดการอุปกรณ์ทางการแพทย์ (Medical Devices Management) และการบำรุงรักษาระบบต่างๆ โดยมีเจ้าหน้าที่ เจ้าหน้าที่ความปลอดภัยในการทำงานวิชาชีพ (Safety Officer) ของโรงพยาบาลควบคุมคุณภาพ



รูปที่ 76 โครงการมีการประสานงานเทศบาลนครขอนแก่นเข้ามาสูบตะกอนส่วนเกินจากระบบ
บำบัดน้ำเสียไปกำจัดเป็นประจำทุกเดือน



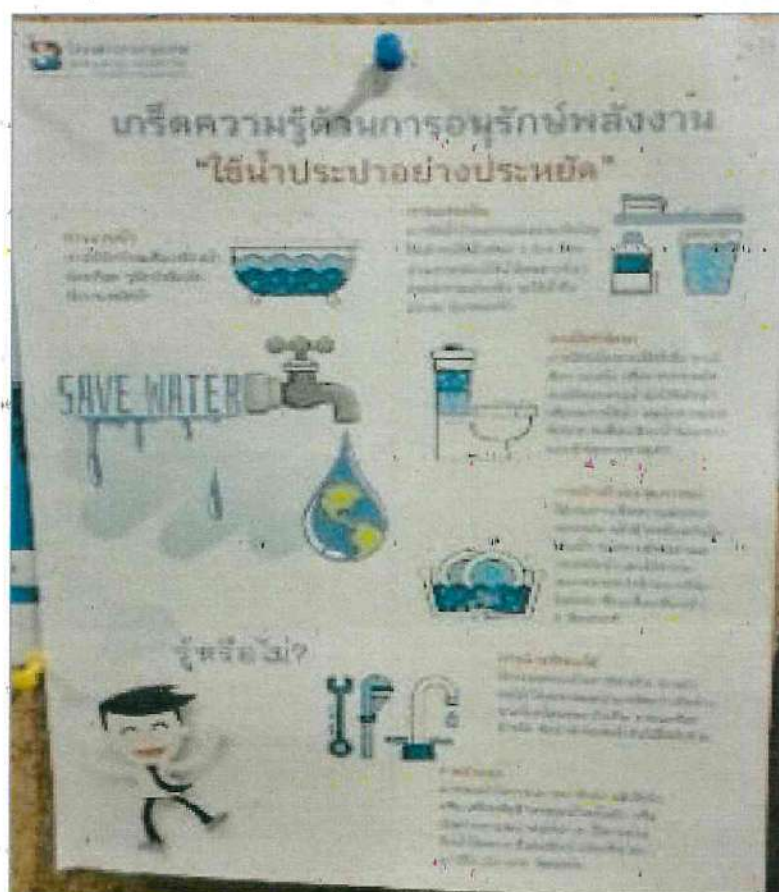
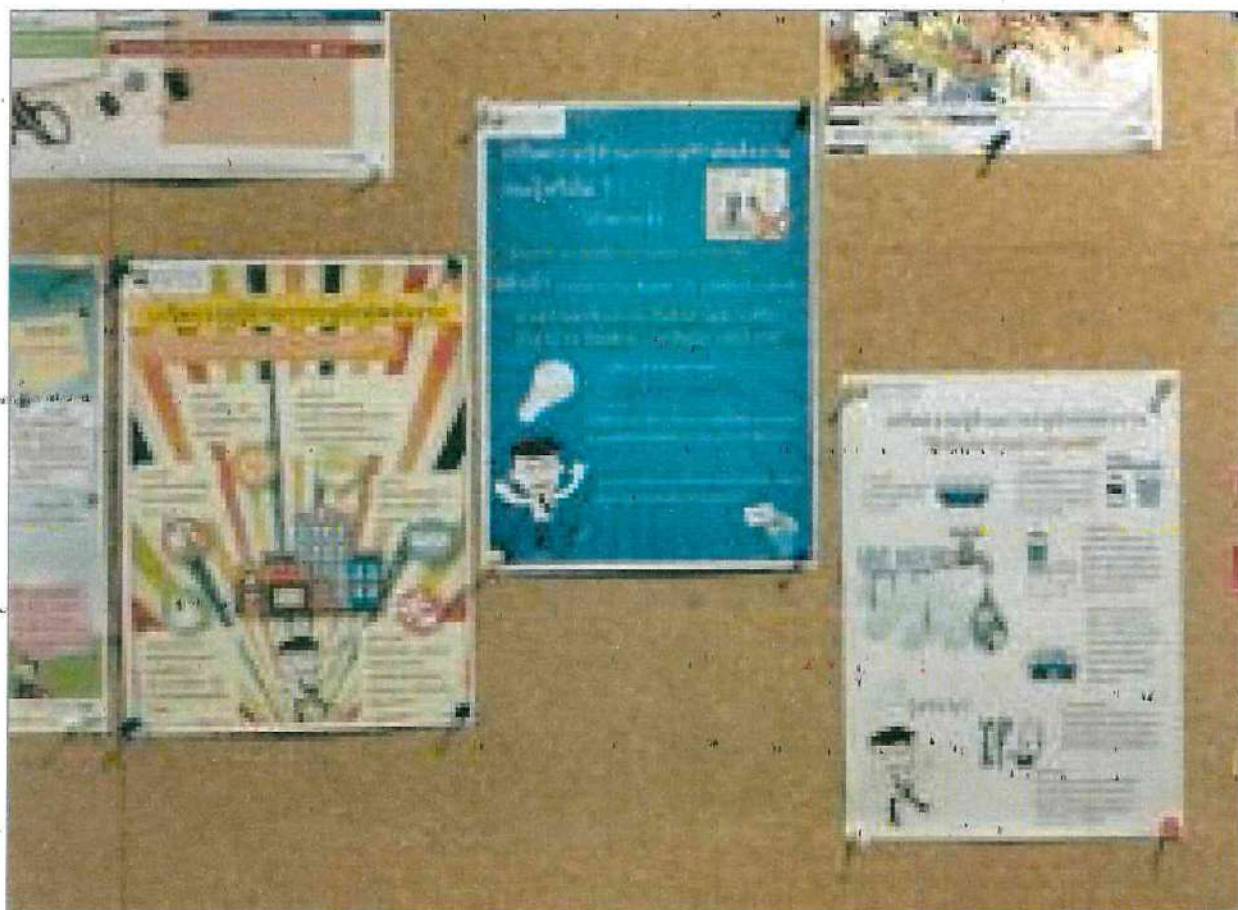
รูปที่ 77 โครงการมีการตัดไขมันจากบ่อดักไขมันวันละ 1 ครั้ง และนำไปตากไว้ในกระบะทรายก่อน
รวบรวมใส่ถุงดำนำไปไว้ในห้องพักมูลฝอยของโครงการ
เพื่อให้เทศบาลนครขอนแก่นเข้ามาเก็บไปกำจัด



รูปที่ 78 โครงการมีการติดตั้งมิเตอร์ไฟฟ้าสำหรับระบบบำบัดน้ำเสียของโครงการโดยเฉพาะ
แยกจากระบบไฟฟ้าอื่นๆ



รูปที่ 79 โครงการมีการติดป้ายประชาสัมพันธ์ให้มีการใช้น้ำอย่างประหยัด
เพื่อลดปริมาณน้ำเสียที่เกิดขึ้น



รูปที่ 80 โครงการมีการตรวจสอบคุณภาพน้ำก่อนเข้าสู่ระบบบำบัดน้ำเสีย และหลังผ่านการบำบัด
เดือนละ 1 ครั้ง



รูปที่ 81 โครงการออกแบบระบบบำบัดน้ำเสียให้มีฝาเปิด 2 ฝา ต่อถังเพื่ออำนวยความสะดวกในการ
บำรุงรักษาและทำความสะอาด



รูปที่ 82 โครงการจัดให้มีอุปกรณ์สำรองของระบบบำบัดน้ำเสีย เพื่อให้ระบบทำงานได้ตามปกติในกรณีที่อุปกรณ์ชุดใดชุดหนึ่งชำรุด ได้แก่ เครื่องสูบน้ำแบบเคลื่อนที่ เพื่อสูบน้ำเสียออกจากระบบกรณีเครื่องสูบน้ำในระบบบำบัดน้ำเสียไม่ทำงาน



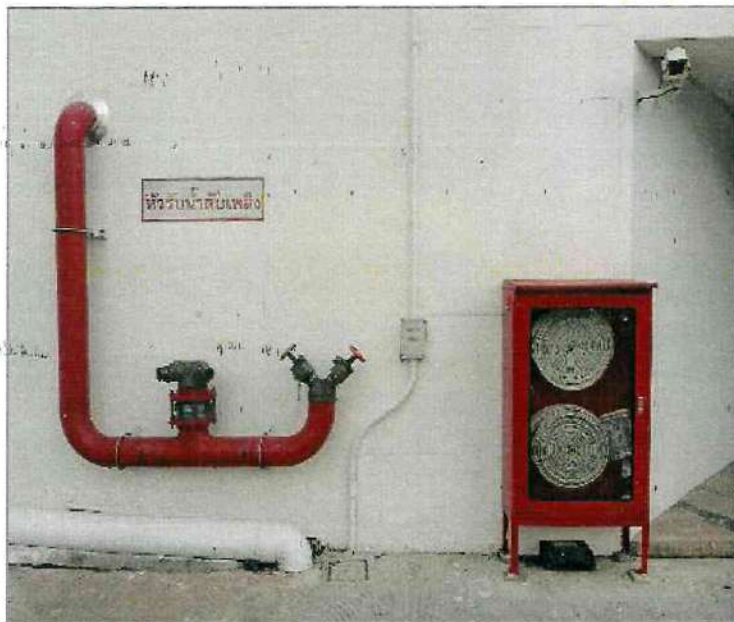
รูปที่ 83 โครงการจัดให้มีเจ้าหน้าที่ดูแล บำรุงรักษาระบบระบายน้ำ ให้ใช้งานได้ดี มีให้มีการสะสม
ของตะกอนดินในบ่อพัก



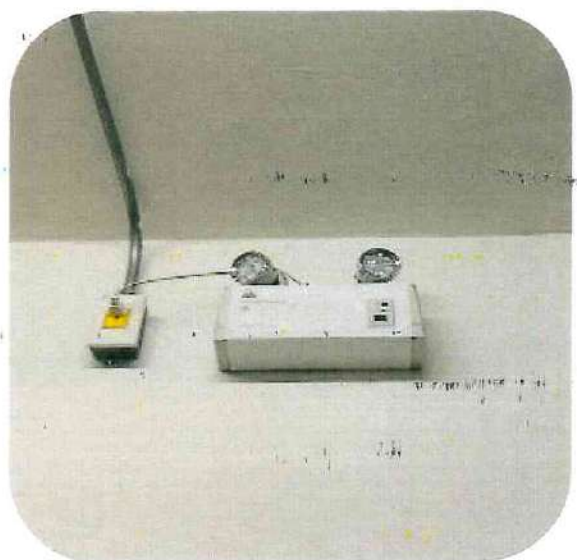
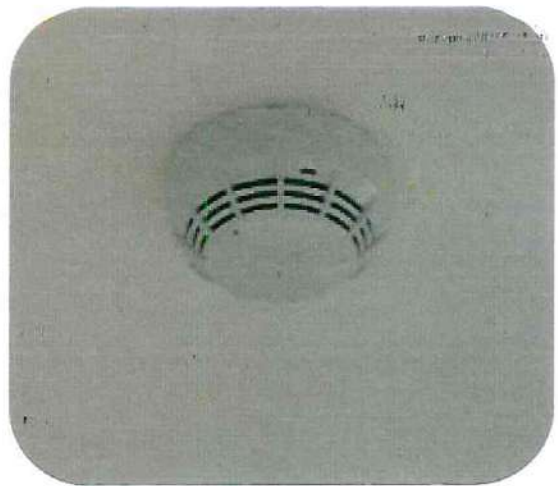
รูปที่ 84 โครงการมีการติดตั้งตะแกรงที่บ่อพักน้ำสุดท้ายของจุดระบายน้ำ และทำความสะอาดที่ระบายน้ำ บ่อพักน้ำ และบ่อดักมูลฝอยเป็นประจำอย่างน้อยปีละ 2 ครั้ง



รูปที่ 85 โครงการจัดให้มีและติดตั้งป้องกันอัคคีภัย ได้แก่ ระบบสัญญาณเตือนภัย ระบบน้ำดับเพลิง
 เครื่องดับเพลิง ทางหนีไฟอย่างเพียงพอตามข้อกำหนดในกฎกระทรวงฉบับที่ 39 (พ.ศ. 2537)และ
 มาตรฐาน NFPA (National Fire Protection Association Standard)



รูปที่ 86 โครงการมีการติดตั้งป้ายคำแนะนำการใช้อุปกรณ์ดับเพลิงแต่ละชนิดไว้บริเวณที่อุปกรณ์ดับเพลิงติดตั้งอยู่ เพื่อให้ผู้ที่อยู่ใกล้จุดเกิดเหตุสามารถใช้งานได้ทันที



รูปที่ 87 โครงการมีการติดตั้งแผนผังตำแหน่งที่ติดตั้งอุปกรณ์ดับเพลิงต่าง ๆ ในตำแหน่งที่เห็นได้ชัดเจนในแต่ละชั้นของอาคาร รวมทั้งป้ายบอกชั้นและป้ายบอกทางหนีไฟ



รูปที่ 88 โครงการจัดให้มีจุดรวมคน 1 แห่ง บริเวณพื้นที่ด้านหน้าโครงการ
มีพื้นที่ประมาณ 520 ตร.ม.



รูปที่ 89 โครงการมีการดูแลพื้นที่จุดรวมพลไม่ให้มีการนำสิ่งของ เครื่องมือ วัสดุ อุปกรณ์มาวางไว้



รูปที่ 90 โครงการจัดให้มีการซ้อมหนีไฟอย่างน้อย ปีละ 1 ครั้ง โดยประสานงานกับงานป้องกันและ
บรรเทาสาธารณภัย เทศบาลนครขอนแก่นเพื่อดำเนินการ



รูปที่ 91 โครงการจัดให้มีวิศวกรระบบแก๊สทางการแพทย์ แผนกวิศวกรรมการแพทย์ ที่มีความรู้
ความชำนาญเกี่ยวกับการดูแลระบบก๊าซทางการแพทย์โดยเฉพาะ



แผนกวิศวกรรมเครื่องมือทางการแพทย์

N Health Biomedical Engineering



ฐิติมา ยูตารินทร์
THITIMA YOOTARIN
Branch Manager



องอาจ บรรจงทรัพย์
ONGART BUNJONGSUB
Supervisor



ทณวัฒน์ จัยทองบัว
THANAWAT JAINONGBUA
Biomedical Engineer



ศักดิ์ทิพย์ แยมศิริ
SAKTHIP YEAMSIRI
Biomedical Engineer



อรรณวนา ชิมโพธิ์คลัง
ORAWANOK CHIMPHOKHLUNG
Biomedical Engineer



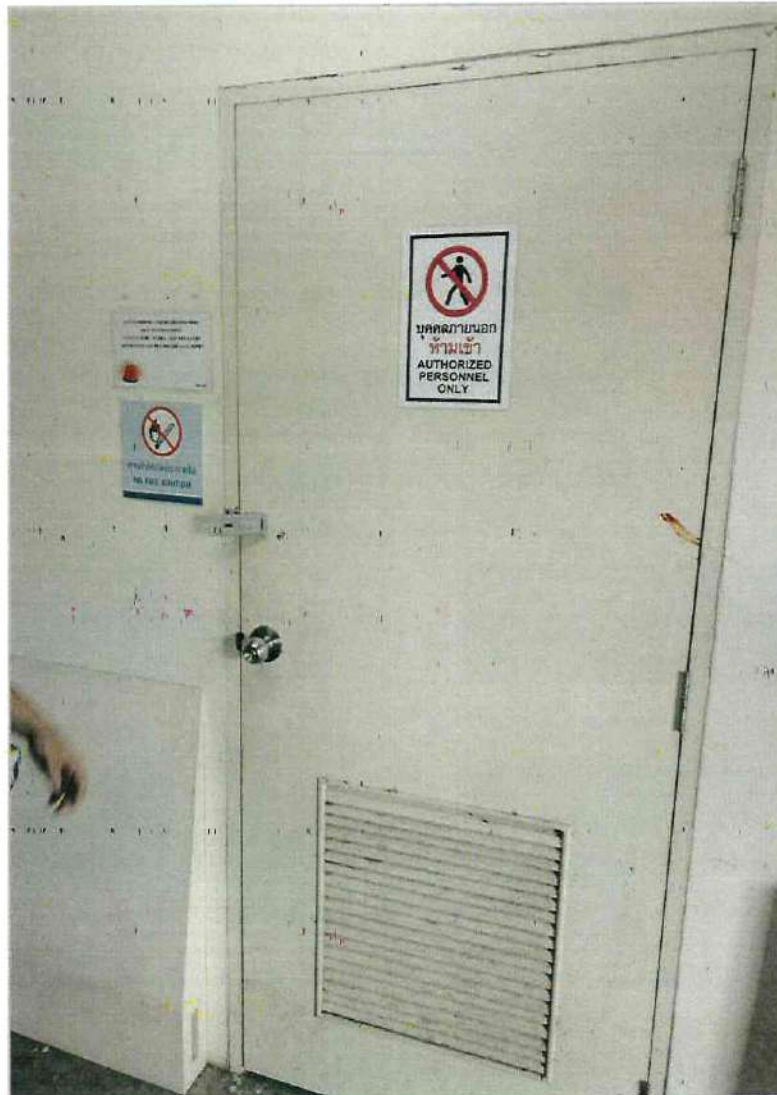
วิฑูพล สุขมงคล
RATTAPON SUJIMONGKOL
Offical Admin. BME

Contact : ☎ 043-042-787 (8.00-17.00 น.) ☎ 82787 (17.00-8.00 น.) On call

☎ 063-906-7238 (8.00-17.00 น.)



รูปที่ 92 โครงการมีข้อกำหนด และมีป้ายห้ามบุคคลที่ไม่ใช่เจ้าหน้าที่ที่เกี่ยวข้องเข้ามาดำเนินการกับ
ระบบก๊าซทางการแพทย์



รูปที่ 93 โครงการมีการติดป้ายห้ามมิให้ทำให้เกิดประกายไฟบริเวณใกล้พื้นที่ถังเก็บก๊าซทาง
การแพทย์และท่อบรรจุก๊าซ



รูปที่ 94 โรงพยาบาลร่วมกิจกรรมวันเจ้าหน้าที่ความปลอดภัยในการทำงานจังหวัดขอนแก่น" วันที่ 11 พฤศจิกายน 2565 เวลา 08.30-12.00 น. ณ อบต.โคกสีและศูนย์พัฒนาเด็กเล็กตำบลโคกสี จังหวัดขอนแก่น โดยในงานมีกิจกรรมให้ความรู้และสนับสนุนของให้แก่แก่นักเรียนศูนย์พัฒนาเด็กเล็กตำบลโคกสี ร่วมกับหน่วยงานราชการที่เกี่ยวข้อง



รูปที่ 95 โครงการจัดให้มีพื้นที่พักผ่อนในบริเวณพื้นที่สีเขียว เพื่อให้เจ้าหน้าที่และผู้ใช้บริการ
สามารถเข้ามาพักผ่อนได้



รูปที่ 96 โครงการจัดให้มีพื้นที่สีเขียว และดูแลรักษาต้นไม้ให้เติบโตสมบูรณ์อยู่เสมอ



รูปที่ 97 โครงการมีการดูแลถนนให้มีสภาพดี ไม่ชำรุด และสะอาด

